

ኘሮስኚካተስ  
ዳሎስ ኦዲስ ኢ.ማ.



**DALOL**

ኘሮስኚካተስ 01



በታላቢነት ስተያዘ ሰው ብቻ የሚሰጥ

ማ ው ጫ

- 1** የአደራጆች መልዕክት
- 2** ስለ አክሲዮን ሽያጭ ጠቅለል ያለ መረጃ
- 3** የአደራጆች ማንነት መግለጫ
- 10** የኢትዮጵያ የነዳጅ ኢንዱስትሪ ቅኝት
- 11** ስለ ዳሎል አይል ኢ.ማ. አጭር መግለጫ
- 12** በዳሎል አይል ኢ.ማ. ላይ ኢንቨስት የሚያደርጉባቸው አምስት ምክንያቶች
- 15** ክፍል ሀ- ህግ ነክ መረጃዎች  
ምሥረታ እና ምዝገባ  
የኩባንያው ዓላማዎች  
አወቃቀር እና አመራር  
የትርፍ አከፋፈል  
የአክሲዮን ሽያጭ
- 17** ክፍል ለ- ተጨማሪ መረጃዎች  
የመመስረቻ ፅሁፍ ማጠቃለያ  
የመተዳደሪያ ደንብ ማጠቃለያ  
ሂሳብ የተከፈተባቸው ባንኮች ዝርዝር  
የግለሰብ/የድርጅት የማመልከቻ ፎርም



የአደራጆች መልዕክት

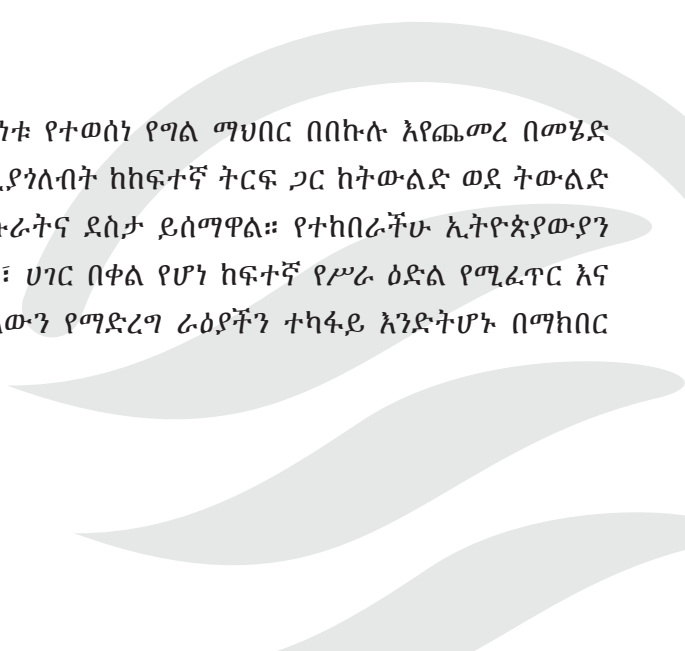
ኢትዮጵያ ላለፉት ተከታታይ ዓመታት በተደጋጋሚ ባለሁለት አሀዝ ምጣኔያዊ ዕድገት በማስመዝገብ ፈጣን የሆነ የኢኮኖሚ ዕድገት በማሳየት ላይ ትገኛለች። የኢኮኖሚ ዕድገቱ ቀጣይነት ቁልፍ በሆኑ የፍጆታ አመላካቾች በሆኑት እንደ ሀይል፣ ኢነርጂ፣ ሲሚንቶ በመሳሰሉት ላይ ይታያል። እነደ ቤንዚን፣ ናፍጣ እና ነጭ ጋዝ የመሳሰሉት የነዳጅ ምርቶች ተጠቃሚነት በከፍተኛ ሁኔታ እያደገ ሲሆን ዕድገቱ በየዓመቱ አስር በመቶ እየጨመረ ይገኛል። ባለፉት ሦስት ዓመታት የነዳጅ፣ ቅባቶችና ዘይቶች ተጠቃሚነትም ባለ ሁለት አሀዝ እድገት አሳይቷል። በተጨማሪም ነዳጅ የግድ ተፈላጊ ምርት በመሆኑና ተፈላጊነቱም የማይወዳቸው ስለሆነ የኢኮኖሚ ዕድገት በሚቀንስበት ጊዜ እንኳን ቢሆን ተፈላጊነቱ በቀጣይነት ይጨምራል።

ረዘም ላሉ አመታት ከጊዜ ወደ ጊዜ እየጨመረ የሚሄደውን የተጠቃሚውን የነዳጅ ምርት ፍላጎት ከማርካት ረገድ ይህ ነው የሚባል ውድድር የማያደርጉ ጥቂት አለምአቀፍ የነዳጅ ኩባንያዎች የነዳጅ ኢንዱስትሪውን በበላይነት ይቆጣጠሩት ነበር። ቀጣይነት ካለውና እያደገ በመሄድ ላይ ከሚገኘው የነዳጅ ምርቶች ተፈላጊነት አኳያ በሥራ ላይ ባሉት የነዳጅ ኩባንያዎች የሚደረገው አቅርቦትና የአገልግሎት መስፋፋት ዘገምተኛ ነው። በተጨማሪም አለምአቀፍ የነዳጅ ኩባንያዎች ከቅርብ ጊዜያት ወዲህ ከገበያ መውጣታቸው የነዳጅ ኢንዱስትሪው በሀገሪቱ እየጨመረ ላለው የነዳጅ ምርቶች ፍላጎትን የማሟላት አቅሙን አዳክሞታል።

ዳሎል ኦዲል አክሲዮን ማህበር በነዳጅ ኢንዱስትሪው የዳበረ የሀገር ውስጥ እና አለም አቀፍ ልምድ ባላቸው እና ሀገር በቀል የሆነ ብልፅግናን ለመፍጠርና ለማጠናከር ቆርጠው በተነሱ ኢትዮጵያውያን የተመሠረተ ኩባንያ ነው። የዳሎል ኦዲል አ.ማ. እየጨመረ በመሄድ ላይ ያለውን የሀገራችንን የነዳጅ ምርቶችና አገልግሎቶች ፍላጎትን ለማርካት እና ባለሀብቶች ለሚያፈሱት ሀብት አስተማማኝ እና ማራኪ የሆነ ትርፍ ማስገኘትን ዋና ዓላማው አድርጎ ተነስቷል።

የዳሎል ኦዲል አክሲዮን ማህበር አደራጅ የሆነው ስኬት ኘሮሞሽን ሀላፊነቱ የተወሰነ የግል ማህበር በበኩሉ እየጨመረ በመሄድ ላይ ያለውን የሀገራችንን የኢነርጂ ሴክተር ፍላጎት የሚሟላት አቅምን የሚያጎለብት ከከፍተኛ ትርፍ ጋር ከትውልድ ወደ ትውልድ የሚተላለፍ ይህንን የኢንቨስትመንት ዕድል ለህዝብ ሲያቀርብ ከፍተኛ ኩራትና ደስታ ይሰማዋል። የተከበራችሁ ኢትዮጵያውያን ወገኖቻችን እና የውጭ ባለሀብቶች አክሲዮኖች ላይ ኢንቨስት በማድረግ ፣ ሀገር በቀል የሆነ ከፍተኛ የሥራ ዕድል የሚፈጥር እና ለትውልድ የሚተላለፍ ፣ ዕድሜ ልክ ትርፋማ የሚሆን የነዳጅ ኩባንያ እውን የማድረግ ራዕዮችን ተካፋይ እንድትሆኑ በማክበር እንጋብዛለን።

አቶ ኢዲዲያ አሰፋ  
ዋና ሥራ አስኪያጅ  
ስኬት ኘሮሞሽን ኋ.የተ.የግ.ማ.



ስለአክሲዮን ሽያጭ ጠቅላላ ያለ መረጃ

ዳሎል አይል አክሲዮን ማህበር

150,000 የተመዘገቡ መደበኛ አክሲዮኖችን ለህዝብ ሽያጭ አቅርቧል።

የአንድ አክሲዮን ፓር ቫልዮ	ብር 1,000
የአንድ አክሲዮን መሸጫ ዋጋ	ብር 1,000
ለአንድ አክሲዮን የሚከፈል የአገልግሎት ዋጋ	ብር 70 (7%)

አንድ መቶ እና ከዚያ በላይ የሆኑ አክሲዮኖች ላይ ኢንቨስት የሚያደርጉ እና ሙሉ ክፍያውን እስከ ጥቅምት 21 ቀን 2002 ዓ.ም. የሚፈፀሙ የሁሉ የዳሎል አይል አክሲዮን ማህበር ነዳጅ ማደያና አገልግሎት መስጫ ጣብያዎች ዲለር (ወኪል) የመሆን እድል ይኖራቸዋል።

- የአከፋፈል ሁኔታ 30% በምዝገባ ጊዜ
- 40% እስከ የካቲት 22 ቀን 2002 ዓ.ም.
- 30% እስከ ነሐሴ 25 ቀን 2002 ዓ.ም.

ለሀገር ውስጥ ባለሀብቶች

- ዝቅተኛ ኢንቨስትመንት 10 አክሲዮኖች (ብር 10,700)
- ከፍተኛ ኢንቨስትመንት 20% ወይም 30,000 አክሲዮኖች (ብር 32.1 ሚሊዮን)

ትውልደ ኢትዮጵያውያን ላልሆኑ የውጭ ዜጎች

ከሀገር ውስጥ ባለሀብቶች ጋር በሽርክና ኢንቨስት ለማድረግ የሚያስፈልገው ዝቅተኛ የካፒታል መጠን 60,000 የአሜሪካ ዶላር ነው።

- ሽያጭ የተጀመረበት ቀን :- ነሐሴ 26 ቀን 2001 ዓ.ም.
- ሽያጭ የሚያበቃበት ቀን :- ታህሣስ 22 ቀን 2002 ዓ.ም.

አድራሻ

ዳሎል አይል አክሲዮን ማህበር  
 ፖ.ሣ.ቁ. 11937  
 ኢትዮ - ቻይና ወዳጅነት መንገድ (ወሎ ሰፈር)  
 ሜድኮ ባዮ ሜዲካል ኮሌጅ አጠገብ የሚገኘው አዲስ ህንፃ ሁለተኛ ፎቅ  
 አዲስ አበባ  
 ኢትዮጵያ  
 ስ.ቁ. + 25111 416 38 38 ፣ +2511 416 57 57  
 + 25111 416 17 32 ፣ +2511 416 17 33  
 ፋክስ + 25111416 40 02  
 ኢ.ሜል:- [info@daloloil.com](mailto:info@daloloil.com)  
 ድህረ ገፅ:- [www.daloloil.com](http://www.daloloil.com)



አቶ ኢ.ዲ.ዲያ አሰፋ የዳሎል አይል አክሲዮን ማህበር ዋና ስራ አስፈጻሚ እና ዋና አደራጅ

አቶ ኢ.ዲ.ዲያ አሰፋ የዳሎል አይል አ.ማ. ዋና ስራ አስፈጻሚ እና ዋና አደራጅ ናቸው። አቶ ኢ.ዲ.ዲያ በንግድ አስተዳደር የማስተፊት ዲግሪያቸውን ስኮትላንድ ከሚገኘው ኤዲንበርግ ቢዝነስ ስኩል ያገኙ ሲሆን የመጀመሪያ ዲግሪያቸውን በማኔጅመንት እና ንብሊክ አድሚኒስትሬሽን ከአዲስ አበባ ዩኒቨርሲቲ አግኝተዋል። ከ1990 ዓ.ም. ጀምሮ በሼል ኩባንያ ውስጥ ከ10 ዓመታት በላይ በኢትዮጵያ፣አፍሪካና የእስያ ፓስፊክ ሀገራት በተለያዩ የሀላፊነት ዘርፎች አገልግለዋል።

አቶ ኢ.ዲ.ዲያ የአዲስ አበባ፣ ሰሜን፣ ምዕራብና ደቡብ ኢትዮጵያ ክፍሎች የሽያጭ ተጠሪ በመሆን በሀገሪቱ የሚገኙትን የሼል ማደያ ጣብያዎች አገልግሎት አሰጣጥን በመምራት ሰርተዋል። ቀጥሎም የሪቴይል ኔትዎርክ ዴቪሎፕመንት ስራ አስፈጻሚ በመሆን የኩባንያውን የቸርቻሮ መረብ ብቃት ባለው ሁኔታ ነዳጅ ማደያዎችን የማስፋፋትና የማጠፍ ክንውን ሀላፊነታቸውን ተወጥተዋል። አቶ ኢ.ዲ.ዲያ ለሼል ኢትዮጵያ የአቅጣጫ ጠቋሚ በመሆን ያገለገሉና ኩባንያው በቁልፍ ስትራቴጂያዊ በሆኑ አገልግሎት መስጫ ቦታዎች ላይ ማደያዎች እንዲከፍት እና ትርፋማ ባልሆኑ ቦታዎች ላይ የተከፈቱት እንዲቀነሱ ለማድረግ ያስቻለ የአምስት አመት የቸርቻሮ መረብ ማስተር ንላን በማዘጋጀት የሚጠቀስ ስራ ሰርተዋል። እ.ኤ.አ. በ2003 ዓ.ም አቶ ኢ.ዲ.ዲያ ወደ ማሌዥያ ተልከው ለሼል ማሌዥያና ሲንጋፓር ብራንድ ማኔጅር በመሆን አገልግለዋል። በተሰጣቸው ሀላፊነትም የሼል አርማዎች ጠባቂ በመሆን አለም አቀፍ እውቅና ካላቸው እንደ (J. Walter Thomson) ፣ (one 4 one) እና ሌሎች አለም አቀፍ የብራንድ እና የማስታወቂያ ድርጅቶች ጋር

በቅርበት ሰርተዋል። በማይሌዥያ ቆይታቸው የሎያሊቲ ማርኬቲንግ ስራ አስፈጻሚ በመሆን ከአራት ሚሊዮን በላይ አባላት ያሉት ቦንስ ሊንክ ተብሎ የሚጠራ የሼል ሎያሊቲ ኘሮግራምን በሀላፊነት መርተዋል።

ወደ ሀገራቸው ከተመለሱ በኋላ በሼል አይል ኘሮዳክትስ አፍሪካ (Shell Oil Products Africa) ለምስራቅ እና ደቡብ ምስራቅ አፍሪካ ማለትም ኢትዮጵያ ፣ ኡጋንዳ ፣ ኬንያ ፣ ሱዳን ፣ ግብፅ ፣ ሞሪሻኒስ ፣ ማዳጋስካር፣ ኮንጎ ዲሞክራቲክ ሪፐብሊክ ቦትስዋና እና ናሚቢያን በመሸፈን የክፍለ አህጉሩ የስልጠና ስራ አስፈጻሚ በመሆን አገልግለዋል። በዚህ ሚናቸው በአፍሪካን እና በዓለም አቀፍ ደረጃ ከሚሰሩ የሼል ኩባንያዎች ጋር በመስራት በተለያዩ የአፍሪካ ሀገራት ስላለው የነዳጅ ንግድ ሥራ ከፍተኛ ልምድ ቀሰመዋል። ሼል ኢትዮጵያ በአይል ሊቢያ ሆልዲንግስ ሊሚትድ ከተገዛ በኋላ የሪቴይል ስራ አስፈጻሚ በመሆን ኩባንያው በኢትዮጵያ ውስጥ ያሉትን የቸርቻሮ ሥራዎችን በተመለከተ ሀላፊነት አገልግለዋል። አቶ ኢ.ዲ.ዲያ በሥራ አመራር እና የመሪነት ክህሎት ማዳበር የሚሰሩ እና ሥልጠናዎችን፣ አመራሮችንና የምክር አገልግሎትን በኢትዮጵያና ከኢትዮጵያ ውጪ የሚሰጥ ሴንተር ፎር አፍሪካን ሊደርሺፕ ዲቪዥን (ካልድ) የተባለ ምክር ሰጪ ተቋም መስራች ናቸው።



አቶ ፍስሀ አሰረስ  
ተባባሪ አደራጅ እና የዳሎል አይል አ.ማ. የቦርድ አባል

አቶ ፍስሀ አሰረስ የኢንተርኮንቲኔንታል አዲስ ሆቴል ዋና ስራ አስኪያጅ ናቸው። በኔዘርላንድስ ኮሚንፕራይት አንስቲትዩት አፍ ሶሻል ስተዲይስ በሥራ አመራር የማስትሬት ዲግሪ፣ እንዲሁም ከአዲስ አበባ ዩኒቨርሲቲ በሥራ አመራር እና ህዝብ አስተዳደር የመጀመሪያ ዲግሪ አግኝተዋል። አቶ ፍስሀ በረዳት ምሩቅነት በማስተማር፣ በምርምር እና ምክር አገልግሎት ዘርፍ በወቅቱ የከፍተኛ ትምህርት ኮሚሽን ተብሎ ይጠራ በነበረው መስሪያ ቤት ሰርተዋል።

ከ1982 እስከ ጥቅምት 1992 ዓ.ም. ድረስ በሼል ኢትዮጵያ ሊሚትድ ሰርተዋል። በዚህ ጊዜ ውስጥ በሪቴይል፣ ደንበኞች አገልግሎት ፣ ኮሚርሻል እና የአየር መጓጓዣ ነዳጅ ሽያጭ ክፍሎች ውስጥ በሃላፊነት ሰርተዋል። ከሼል ጋር ይሰሩ በነበሩበት ወቅት “በአዳይ ባለቤትነት የሚሰሩ ማደያዎች” (Dealer Owned) በሚል አዲስ አሰራር በርካታ የነዳጅ ማደያዎች ተከፍተዋል። አቶ ፍስሀ ከተለያዩ የመንግስት ተቋማት ጋር በፈጠራ መልካም የሥራ ግንኙነት አማካኝነት ለኩባንያው በርካታ የሥራ እድሎች ፈጥረውለታል።

አቶ ፍስሀ ከጥቅምት 1992 ዓ.ም. ጀምሮ በሂልተን ኢንተርናሽናል ሆቴል የሰው ሀይል ስራ አስኪያጅ በመሆን ያገለገሉ ሲሆን በዚህ ወቅት በአቶ ፍስሀ አነሣሽነት ሆቴሉን ተወዳዳሪ ሊያደርጉ የሚችሉ እና የሰው ሀይሉን የሚያጠናክሩ በርካታ ተግባራት ተከናውነዋል። ከጊዜ በኋላም የሆቴሉ የፍሮንት አፊስ አኘፊሽን ስራ አስኪያጅ ሆነው የተሾሙ ሲሆን በአዲሱ ኢንተርኮንቲኔንታል አዲስ ሆቴል ስራቸውን እስከጀመሩበት እስከ ሰኔ 2000 ዓ.ም. ድረስ በዚህ የሀላፊነት ስራ አገልግለዋል። አቶ ፍስሀ ሂልተን

ሆቴል በቆየበት ወቅት የሆቴሉ ክፍሎች 90% ያህል ድረስ ይያዙ የነበረ ሲሆን ሆቴሉም በማህበረሰቡ ዘንድ ተመራጭ ሆኗል። ለዚህም አቶ ፍስሀ ከፍተኛ ሚና ተጫውተዋል።

በ2000 ዓ.ም. አጋማሽ ላይ አቶ ፍስሀ አሁን ያሉበትን የኢንተር ኮንቲኔንታል አዲስ ዋና ስራ አስኪያጅነት ስራ የጀመሩ ሲሆን ይህም የመጀመሪያው የባለ አምስት ኮከብ ሆቴል ኢትዮጵያው ስራ አስኪያጅ አድርጓቸዋል። ሆቴሉን ከጅምሩ ያደራጁት ሲሆን ከኢትዮጵያው ቡድን ጋር በመሆን ፈታኝ ነገር ግን የተሳካ የሆቴሉን የቅድመ መክፈቻና የታላቅ መክፈቻ የምርቃት በዓሎችን አዘጋጅተዋል። በአሁኑ ወቅት ሆቴሉ በኢትዮጵያውያን እና የውጭ እንግዶች ተፈላጊ የሆነና የከተማችን ደማቅ መናኸሪያ ሆኗል።

አቶ ፍስሀ ከኢትዮ-ፓረንትስ ትምህርት ቤት መሥራቾች አንዱ ከመሆናቸው በተጨማሪ ትምህርት ቤቱን በቦርድ አባልነትና በቢዝነስ ዴቪሎፕመንት ኮሚቴ አባልነት ለስድስት ዓመታት ያህል አገልግለዋል። በተጨማሪም የኢ.ሌ.ጋንት ኋ.የተ.የግል ማህበር የቦርድ ሊቀመንበር በመሆን ለስድስት ዓመት፣ የሲስቴም ኋ.የተ.የግ.ማህበር እና የቡራዩ ወረቀትና ፓኬጂንግ ኋ.የተ.የግ.ማህበር የቦርድ አባል በመሆን ከስምንት ዓመታት በላይ አገልግለዋል። ሶረኔ ቢዝነስ ግሩፕን በማቋቋምና በማደራጀት የተሳተፉ ሲሆን የንግዱ ባለቤት ልዩ አማካሪ በመሆን ከአስር ዓመት በላይ አገልግለዋል።



ኢንጂነር ደረጃ ዋለልኝ የዳሎል አይል አ.ማ ተባባሪ አደራጅ እና የቦርድ አባል

ኢንጂነር ደረጃ ዋለልኝ ሪኔውብል ኢነርጂ ላይ የተሰማራው የሊደትኮ ኋ.የተ.የግ.ማህበር ባለቤትና ማኔጅንግ ዳይሬክተር፣ መሠረታዊ ቅባቶችን በመጭመቅ ላይ የተሰማራው የአባሻ ቃና ትሬድ ኤንድ ኢንዱስትሪ ኋ.የተ.የግ.ማ. ማኔጅንግ ዳይሬክተር እና በአሁኑ ወቅት ደግሞ ባለቤትና የኢትዮጵያ የፀሀይ (Solar) ኢነርጂ ማህበር ንግድ ዳይሬክተር ናቸው። ኢንጂነር ደረጃ የባችለር አፍ ሃይንስ ዲግሪያቸውን በሲቪል ምህንድስና ከአዲስ አበባ ዩኒቨርሲቲ ቴክኖሎጂ ፋክልቲ በ1974 ዓ.ም. አግኝተዋል።

ኢንጂነር ደረጃ ስራ የጀመሩት በቀድሞ የኢትዮጵያ ህንፃ ኮንስትራክሽን ውስጥ የሙገር ሲሚንቶ ኢንተርፕራይዝ ፋብሪካ በሃይት ኢንጂነርነት ሲሆን በኋላም በጅም ጤና ሃይንስ ኢንስቲትዩት ግንባታ ወቅት በኖርጀክት ሥራ አስኪያጅነት ሰርተዋል። የጅም ጤና ሃይንስ ተቋም ግንባታ ተማሪዎችን ለመቀበል ከነበረው ዕቅድ አኳያ ወደ ኋላ ቀርቶ የነበረ ሲሆን በኢንጅነር ደረጃ ብቃትና የላቀ ጥረት አብዛኛው የግንባታ ስራ በአንድ አመት ጊዜ ውስጥ ሊጠናቀቅ የቻለ ሲሆን በዚሁም የኖርጀክቱ ሥራ አስኪያጅ በመሆን ተሹመዋል።

ኢንጂነር ደረጃ በ1980 ዓ.ም. ሼል ኢትዮጵያ ሊሚትድ የገቡ ሲሆን የተለያዩ የምህንድስና ስራዎችን በመስራት በኩባንያው ለ12 ዓመታት ያህል አገልግለዋል። በሼል በነበሩበት ወቅት በኖርጀክት መሀንዲስነት፣ በቁሣቁስ መሀንዲስነት፣ ለአሰብ ኢንስታሌሽን በአፕሪል ሪዳትነት ያገለገሉ ሲሆን በመጨረሻም የሼል ኢትዮጵያ፣ ሼል ኤርትራ እና ሼል ጅቡቲ የምህንድስና ሥራ አስኪያጅ

በመሆን አገልግለዋል። የኖርጀክት መሀንዲስ ሆነው በሰሩባቸው ጊዜያት ኢንጅነር ደረጃ በመላ ሀገሪቱ ለሚሰሩ የነዳጅ ዴፓርትሜንት ዲዛይንና የነዳጅ ማደያ ጣብያዎች ግንባታ የምህንድስና ስራዎች ሀላፊ ነበሩ። ለጋዝ ሲሊንደሮች መሙያዎችን ጨምሮ፣ ለቡታጋዝ ፣ፓምፓች ወዘተ የኮንቪየር ቤልት ዘዴዎችን በመገንባትና በመትከል ሥራዎች ላይ ከፍተኛ የሆነ ክህሎታቸውን አሳይተዋል። የአኘሬሽን ሪዳት በነበሩበት ወቅት አሰብ ከነበረው የሼል ኢንስታሌሽን ወደ መላው የሀገራችን ክፍሎች የነዳጅ ምርቶችን በማስጫን ሀላፊነት ሰርተዋል። አሰብ የሰሩባቸው ስራዎች የአውሮፕላን ነዳጅ ጥራትን ማረጋገጥ (በመላ ኢትዮጵያ አየር ማረፊያዎች የሚገኙ የነዳጅ ማደያዎች ደህንነትን ይጨምራል) እና ከነዳጅ አጓጓዥ መርከቦች ላይ የነዳጅ ምርቶችን ማራገፍ የሚያካትቱ ሲሆን ይህ ስራ ከሀገር ውጪ ስለሚደረግ የነዳጅ ማጓጓዣ ያላቸውን እውቀት ለማዳበር ዕድል ሰጥቷቸዋል።

የቸርቻሮ መሀንዲስ ሆነው ባገለገሉበት ወቅት ኢንጂነር ደረጃ እና የቡድን ጓደኞቻቸው በወቅቱ አዲስ የነበረውን ሪቴይል ቪዥዋል አይደንቲቲ በኢትዮጵያ በብቃትና ጊዜውን በጠበቀ ሁኔታ በመተግበራቸው ለሽልማት በቅተዋል። የምህንድስና ስራ አስኪያጅ በነበሩበት ወቅት ያከናወኑባቸው በርካታ ተግባራት ውስጥ የጅቡቲን የቸርቻሮ መረብ ማሳደግ፣ የግርድፍ አስፋልት ማከማቻ ታንክ ማሻሻል፣ የጅቡቲ ዴፓርትሜንት ላይ የተለያዩ ለውጦችን ማድረግ በአሰብ ኢንስታሌሽን ላይ ያደረጉባቸው የማሻሻያ ስራዎች ከሚጠቀሱት ጥቂቶቹ ናቸው።



ኢንጂነር ነብያት ዝኸኝ  
የዳሎል አይል አክሲዮን ማህበር ተባባሪ አደራጅ እና የቦርድ አባል

ኢንጂነር ነብያት ዝኸኝ የዳሎል አይል አክሲዮን ማህበር መስራች አባልና ተባባሪ አደራጅ ናቸው። በሜካኒካል ኢንጂነሪንግ የመጀመሪያ ዲግሪ ከአዲስ አበባ ዩኒቨርሲቲ አግኝተዋል። ሥራ የጀመሩት በስኳር ኢንዱስትሪ ውስጥ በቴክኒክ ተቆጣጣሪነት ነበር። በሥራው በነበሩበት ወቅት አዳዲስ የልማት ኘሮጀክቶችን የመሩ ሲሆን የምህንድስና እውቀታቸውንም በዚሁ ወቅት የበለጠ አዳብረዋል።

በ1987 ዓ.ም. የኤክስን ሞቢል አካል በነበረው ሞቢል አይል ኢስት አፍሪካ ውስጥ በተለያዩ የሥራ መደቦች አገልግለዋል። ስለ ነዳጅ ኢንዱስትሪው የገበያ፣ የምህንድስና፣ የደህንነትና የአካባቢ ጥበቃን ያቀፈ ጥልቀት ያለው ተጨባጭ የሥራ ልምድ አዳብረዋል።

በኩባንያው ውስጥ በሽያጭ ኋላፊነት የሰሩ ሲሆን የነዳጅ ምርቶች በተለይም የዘይትና የቅባት ምርቶችን በመሸጥ ሃላፊነት ሥራ ላይ አገልግለዋል። የንግድ ሥራ ቀጣይነትን ማረጋገጥና አዳዲስ አሰራሮችን መቀየስ በዋናነት ትኩረት ሰጥተዋቸው ያከናውኑባቸው የነበሩ ተግባራት ናቸው። በቀጣይነትም የዘይትና ቅባት ምርቶች ጥራት ተቆጣጣሪነት

የሥራ መደብ እድገት አግኝተው በኋላፊነት ሰርተዋል። የኩባንያውን የሽያጭ መጠን በማሻሻል እና ትርፋማነቱን በመጨመር እንዲሁም ኩባንያውን ቀዳሚ ተወዳዳሪ በማድረግ ረገድ ላደረጉት የላቀ አስተዋፅኦ ምስጋና ተለግ ሷቸዋል። ሞቢል አይል ኢስት አፍሪካ (ኢትዮጵያን) በ1997 ዓ.ም. ቶታል ሲገዛው እሳቸውም ወደ ቶታል ኢትዮጵያ በመዛወር በተለያዩ የሥራ መደቦች አገልግለዋል። በመጀመሪያ የጤና ደህንነት እና የአካባቢ ጥበቃ አማካሪነት ከዚያም ወደ ምህንድስና ክፍል ተዛውረው የራብራንዲንግ ኘሮጀክት ምክትል ስራ አስኪያጅ በመሆን አገልግለዋል። ከዚያም ወደ ሽያጭ ክፍል ተዛውረው የቴክኒካል አገልግሎት ስራ አስኪያጅ በመሆን አገልግለዋል።

ከ2000 ዓ.ም. ጀምረው ከቶታል ተሰናብተው ወደ አሜሪካን ሀገር የሄዱ ሲሆን በአሁኑ ወቅት በዌስታት ኮርፓሬሽን እየሰሩ በኘሮጀክት አመራር የማስትሬት ዲግሪ ትምህርት በሜሪላንድ ዩኒቨርሲቲ በመከታተል ላይ ይገኛሉ። ኢንጂነር ነብያት ዳሎል አይል አክሲዮን ማህበርን በአሜሪካ ለሚገኙ ኢትዮጵያን በማስተዋወቅ ዘንድ ከፍተኛ ሚና በመጫወት ላይ ናቸው።



ኘሮፌሰር ባደግ በቀለ  
የዳሎል አይል አ.ማ ተባባሪ አደራጅ እና የቦርድ ሊቀመንበር

ኘሮፌሰር ባደግ በቀለ የስኬታማው እና የከፍተኛ ትምህርት ዲግሪዎች ማለትም ኤም.ቢ.ኤ በኢንተርናሽናል ቢዝነስ፣ ኤም.ቢ.ኤ እና ኤም.ኤ በትራንስፎርሜሽናል ሊደርሽኝ የሚሰጠው የኢንተርናሽናል ሊደርሽኝ ኢንስቲትዩት መስራች፣ ባለቤትና ፕሬዝዳንት ናቸው። ኢንስቲትዩቱ በአርጋናይዜሽናል ማኔጅመንት፣ ቢዝነስ ማኔጅመንት፣ ኢኮኖሚክስ እና ኮሚኒቲ ዴቨሎፕመንት የትምህርት ዘርፎች በመጀመሪያ ዲግሪ ያስተምራል። በተለያዩ የመሪነት ርዕሶችም በመላ ኢትዮጵያ እና በተለያዩ የዓለማችን ክፍሎች የአጭር ጊዜ ስልጠና ይሰጣል። ኘሮፌሰር ባደግ የታወቁ መምህር፣ የጉባኤ ንግግር አቅራቢ፣ ውጤታማ አመራርና አተገባበርን እና የሰው ሀይል አእምሮአዊ ሀብትን በማሳደግ ኢትዮጵያን ለመለወጥ ባላቸው ቁርጠኛ ፍላጎት ይታወቃሉ።

ለሀገራቸው ዕድገት ያላቸው ቀናነት ከረጅም ዓመታት የአሜሪካ ቆይታ በኋላ ወደ ኢትዮጵያ ተመልሰው እያከናወኑዋቸው ያሉት ስራዎችና እያቋቋሙዋቸው ያሉት ተቋማት ምስክሮች ናቸው። ካከናወኑዋቸው ተግባራት መካከል ኮንቲኔንታል ኒው ላይፍ ኢንተርናሽናል የተባለ ግብረ ሰናይ ድርጅት በአሜሪካ ያቋቋሙ ሲሆን ድርጅቱ በአዲስ አበባ ከተማ የጤና ማዕከል እንዲከፈት ድጋፍ አድርጓል። የጤና ማዕከሉ በአሁኑ ወቅት በየቀኑ ከ300 በላይ ለሚሆኑ ታካሚዎች አገልግሎት በመስጠት ላይ ይገኛል። በርካታ የመጀመሪያ ደረጃ ትምህርት ቤቶችን በመላ ኢትዮጵያ አሰርተዋል። ከአሜሪካ ሰሣይቲ ኦፍ ካታራክት ኤንድ ሪፍራክቲቭ ሰርጀሪ (ኤ.ኤስ.ሲ፣ አር.ኤስ) ጋር በመተባበር የህፃናት ካታራክት አይን ማዕከልን በኢትዮጵያ

ውስጥ አቋቁመዋል። ሜርሲ ኬር ኢንተርናሽናል የሚባል አሜሪካ የሚገኝ ድርጅት መስራችና ዋና ስራ አስፈፃሚ ናቸው።

ኘሮፌሰር ባደግ የብርሀን ኢንተርናሽናል ባንክ መስራችና የቦርድ አባል ሲሆኑ፣ የካናዳ እና አሜሪካ ኢ.ኤ.ቢ.ኤ. ቦርድ አባል፣ ሲ.አር.ዲ.ኤ. ዩ.ኤስ.ኤ. የቦርድ አባል እና በሰሜን አሜሪካ የኢትዮጵያውያን ፖስተሮች ፌሎውሺፕ ፕሬዝዳንት በመሆን አገልግለዋል። ኘሮፌሰር ባደግ የቢ.ኤ.ዲግሪ ከናይሮቢ ኬንያው ኢ.ኤ.ኤስ.ቲ፣ የኤም.ኤ. ዲግሪያቸውን አሜሪካ ሚዙሪ ስፕሪንግፊልድ ከሚገኘው ከኤ.ጂ.ጂ.ኤስ አግኝተዋል። በዩኤስኤ ካሊፎርኒያ ከሚገኘው አዙሣ ፓስፊክ ዩኒቨርሲቲ ማስተር ኦፍ ዲቪኒቲ እና የዶክትሬት ዲግሪ አግኝተዋል።





አቶ ደረጀ በላይ የዳሎል አይል አ.ማ. ተባባሪ አደራጅ እና የቦርድ አባል

አቶ ደረጀ በላይ የዳሎል አይል አ.ማ. መስራች አባል እና ተባባሪ አደራጅ ናቸው። በኢኮኖሚክስ የመጀመሪያ ዲግሪ እና በንግድ አስተዳደር ዲፕሎማ ከዩኒቲ ዩኒቨርሲቲ ኮሌጅ አግኝተዋል። አቶ ደረጀ ወጣት ኢንተርፕራይዥን ሲሆኑ ከለጋ ዕድሜያቸው ጀምረው የትራንስፖርትና የመሳሰሉት ሌሎች በርካታ የቤተሰቦቻቸው የንግድ ሥራዎችን በበላይነት በማካሄድ ላይ የቆዩ ሲሆኑ በዘርፎቹም ጥልቅ የሆነ የሥራ ልምድ አዳብረዋል። በሰሜን የኢትዮጵያ ክፍል በምትገኘው ሀሙሲት ከተማ የሚገኝ የነዳጅ ማደያ ጣቢያ ባለቤት ሲሆኑ በዚህ ሥራ ላይ የነዳጅ ማደያ ጣቢያ አሰራር እና አመራርን በተመለከተ ሰፊ ልምድ አዳብረዋል። የሼል ኢትዮጵያ ሊሚትድ የሚሰጠውን አገልግሎት በከፊል ለኮቢል እስከሸጠበት ጊዜ ድረስ አቶ ደረጀ ለሼል ኢትዮጵያ አገልግሎቶችን በማደያቸው አማካኝነት ይሰጡ ነበር። በአሁኑ ጊዜ አቶ ደረጀ የሎጅ ግንባታ፣ የሪል ኢስቴት እና እርሻ የመሳሰሉ የተለያዩ ስኬታማ የንግድ ሥራዎችን በማካሄድ ላይ ይገኛሉ። አቶ ደረጀ የኢትዮጵያ አስጎብኚዎች ማህበር መስራች አባል ናቸው። በማስጎብኘት ስራ ዘርፍ በቀዳሚነቱና በስኬታማነቱ የሚታወቀው የኢትዮ-ደር ትራቭል ኤጀንሲ ባለቤትም ናቸው።





አቶ ገብረአምላክ ገ/ጊዮርጊስ  
የዳሎል አይል አ.ማ. ተባባሪ አደራጅ እና የቦርድ ፀሃፊ

አቶ ገብረአምላክ ገ/ጊዮርጊስ ከአዲስ አበባ ዩኒቨርሲቲ ህግ ፋክልቲ በ1990 ዓ.ም. ተመርቀው በኢትዮጵያ መድን ጅርጅት በነገረፈጀነት ለአንድ አመት ከሰሩ በኋላ በኢትዮጵያ ሲቪል ሰርቪስ ኮሌጅ የህግ ፋክልቲ በህግ በመምህርነት አገልግለዋል። ለአንድ አመት ካስተማሩ በኋላ ኖርዌይ ወደ ሚንኸው ኦስሎ ዩኒቨርሲቲ የህግ ፋክልቲ ኖርዌይን ሴንተር ፎር ሂዩማን ራይትስ ውስጥ የማስትሬት ዲግሪ ትምህርት ተከታትለዋል። ወደ ሀገራቸው ተመልሰው እስከ 1996 ድረስ በኮሌጁ ውስጥ በማስተማር በማማከር፣ በህግ ጥናት እና በልዩ ልዩ አስተዳደራዊ ስራዎች አገልግለዋል። በ1997 ዓ.ም. ካሊፎርኒያ ፣ህን ፍራንሲስኮ ከሚንኸው የህንፍራንሲስኮ ዩኒቨርሲቲ የህግ ትምህርት ቤት በኢንተርናሽናል ትራንዛክሽንስ ኤንድ ኮምፓራቲቭ ሎው የማስትሬት ዲግሪ አግኝተዋል። ከ1999 ዓ.ም. ጀምሮ በጠበቃነትና በህግ አማካሪነት በመስራት ላይ ይገኛሉ። በተለያዩ የህግ ርዕስ ጉዳዮች ላይ ጥናት ያደረጉ ሲሆን በተለያዩ የመንግስት እና መንግስታዊ ላልሆኑ ተቋማት ስልጠናዎችን ሰጥተዋል። በፋና ኤፍ ኤም 98.1 ዘወትር ሰኞ ከ2:30-3:30 “ስነ- ህግ” በሚል በህግ እና ፍትህ ነክ ርዕስ ጉዳዮች ላይ የሚቀርበው ቀጥታ የሬዲዮ ወግ ኘሮግራም አዘጋጅና አቅራቢም ናቸው። የዳሎል አይል አ.ማ. የህግ አማካሪ እና ተባባሪ አደራጅ ናቸው።



### የኢትዮጵያ የነዳጅ ኢንዱስትሪ አጭር ቅኝት

ኢትዮጵያ በአሁኑ ወቅት የነዳጅ ምርቶችን ሙሉ በሙሉ የምታስመጣ ሀገር ነች። የነጭ እና ጥቁር ነዳጅ ምርቶች በኢትዮጵያ ነዳጅ ድርጅት (ኢነድ) አማካኝነት በሦስተኛ ወገን አቅራቢዎች ወደ ሀገር ውስጥ ይገባል። የኢትዮጵያ ነዳጅ ድርጅት ምርቶቹን ከአቅራቢዎች ተረክቦ ጅቡቲ በሚገኘው ሆራይዘን ተርሚናል ማከማቻ ቦታ ላይ በማከማቻት የተለያዩ ደረጃ ያላቸውን እነዚህን ምርቶች ማለትም ቤንዚን፣ ናፍታ፣ ነጭ ጋዝ፣ ቀላል የነዳጅ ዘይት፣ ከባድ የነዳጅ ዘይት፣ እና የጄት/የአውሮፕላን/ ነዳጅ ዘይትን መንግስት በተመነው የትርፍ ስሌት መሠረት ለነዳጅ ኩባንያዎች ያከፋፍላል። በተጨማሪም የኢ.ነ.ድ. ቤንዚን ከሱዳን ያስመጣል። የአዲስ አበባ ከተማ የቤንዚን አቅርቦትን በተመለከተ መንግስት ናይል ፔትሮሊየም ከተባለ ኢትዮጵያ ውስጥ ከሚሰራ የሱዳን ኩባንያ ጋር ባደረገው ስምምነት መሠረት ኩባንያው ቤንዚንን ከኢታኖል (ኢ-5) ጋር ሱሉልታ በሚገኘው የነዳጅ ማከማቻ እየቀላቀለ ኢ-5ን ለነዳጅ ኩባንያዎች ያከፋፍላል።

መንግስት የነዳጅ ዋጋዎችን የሚቆጣጠር ሲሆን የነዳጅ ዋጋ በየወሩ በመከለስ ላይ ይገኛል። የነዳጅ ዘይቶችና ቅባቶች ግን በነዳጅ ኩባንያዎቹ አማካኝነት ከውጭ ሀገር በቀጥታ የሚገቡ ሲሆን የመሸጫ ዋጋቸውን መንግስት በየሩብ ዓመቱ ይወስናል። መንግስት ለነዳጅ ዘይቶች እና ቅባቶች የሚተምነው የትርፍ መጠን ለነዳጅ ምርቶች ከሚተመነው አነስተኛ ትርፍ ጋር ሲነፃፀር ጠቀም ያለ ነው።

እ.ኤ.አ. በ2008 ዓ.ም. የኢትዮጵያ አመታዊ የነዳጅ ፍጆታ ከ2 ቢሊዮን ሊትር በላይ ነበር። በዚህ ዓመት ሀገር አቀፍ የነዳጅ ዘይቶችና ቅባቶች ፍጆታ ከ25 ሚሊዮን ሊትር በላይ ይገኛል። የነዳጅ እና የነዳጅ ዘይቶችና ቅባቶች ፍጆታ በየዓመቱ 10% እየጨመረ ሲሆን ይህም የዕድገት አቅጣጫ ለሚቀጥሉት ዓመታት እንደሚቀጥል ይገመታል። እየጨመረ በመሄድ ላይ ያለው የኢኮኖሚ እንቅስቃሴ፣ መንግስት በመሠረተ ልማት፣ ሀይል፣ ማዕድን ፍለጋ እና ሌሎች ዘርፎች የሚያደርገው እንቅስቃሴ የነዳጅ ምርቶች አቅርቦት ፍላጎት የበለጠ እንዲጨምር አድርገውታል።

ለረጅም ዓመታት እየጨመረ የሚሄደውን የነዳጅ ምርቶች ፍላጎት ለማርካት አነስተኛ ውድድር ብቻ ያደርጉ የነበሩ አለማቀፍ የነዳጅ ኩባንያዎች የነዳጅ ኢንዱስትሪውን ተቆጣጥረውት ነበር። እስከ ቅርብ ጊዜ ድረስ ሹል፣

ሞቢል፣ ቶታል እና አጂፕ በኢትዮጵያ ውስጥ የነዳጅ ምርቶችን በማከፋፈል ላይ የተሰማሩ ብቸኛ ኩባንያዎች ነበሩ። እነዚህ ኩባንያዎች የሚከተሉባቸው ዓለም አቀፍ ስትራቴጂዎች በነዳጅ ዘይት እና ጋዝ ፍለጋ ላይ የሚያተኩሩ በመሆኑ እና ኩባንያዎቹ በሚከተሉባቸው እጅግ ጥብቅ የሆኑ የደህንነት መመዘኛዎች (safety) አማካኝነት በአፍሪካ ውስጥ ከሚያከናውኑባቸው የነዳጅ ማሰራጨት ስራዎች ለመውጣት ተገደዋል። በአሁኑ ጊዜ በኢትዮጵያ ውስጥ በጣም ጥቂት ኩባንያዎች በነዳጅ ሥራ ላይ ተሰማርተው ይገኛሉ። ከጎረቤት ሀገሮች ጋር ሲነፃፀር ኢትዮጵያ ያሉባት የነዳጅ ኩባንያዎች ቁጥር አነስተኛ ሲሆን የንግድ ውድድሩም በጣም አናሳ ነው። ለማነፃፀር ያህል በኡጋንዳና ኬንያ በነዳጅ ምርቶች ማከፋፈል ላይ የተሰማሩ በመሆናቸው ከፍተኛ የሆነ የንግድ ውድድር ያላቸው ከ50 በላይ ኩባንያዎች ይገኛሉ።

የነዳጅ ምርቶች ፍላጎት በቀጣይነት እያደገ ቢሆንም በነዳጅ ኩባንያዎች በኩል ያለው የመስፋፋት (ተጨማሪ ማደያዎች በመገንባት ረገድ) እና አቅርቦት ግን በቂ አይደለም። ከቅርብ ጊዜያት ወዲህ አለም አቀፍ የነዳጅ ኩባንያዎች ሀገራችንን የመልቀቃቸው ሁኔታ የነዳጅ ኢንዱስትሪው እየጨመረ በመሄድ ላይ ያለውን የነዳጅ ፍላጎት የማሟላት አቅሙን አዳክሞታል። አሁን እየታየ ካለው የኢኮኖሚ ዕድገትና መንግስት በመሠረተ ልማት፣ የሀይል ማመንጫ ኘሮጀክቶች፣ ማዕድን በማውጣትና በሌሎች ዘርፎች በሚሊዮን የሚቆጠር ዶላር ለማፍሰስ ካለው ዕቅድ አኳያ ሲታይ በአሁኑ ወቅት በነዳጅ ዘርፍ በፍላጎትና በአቅርቦት መካከል የሚታየው በእጅጉ የሰፋ ነው።

ኢትዮጵያ በማዕድን ኢነርጂ በኩል ዕምቅ ሀብት አላት ተብሎ ይታመናል። በሀገራችን በአሁኑ ወቅት በሀይድሮ ኤሌክትሪክ ፓወር ኘሮጀክቶች እና የነዳጅ እና ጋዝ ፍለጋ በኩል የሚደረጉ ጥረቶች የሀገሪቱን የተፈጥሮ ሀብት ጥቅም ላይ ለማዋል በመንግስት በኩል ቁርጠኝነት መኖሩን የሚያመለክቱ ጉልህ ምስክሮች ናቸው። በአሁኑ ጊዜ የነዳጅ ማከፋፈል ሥራ ከሚያስገኘው ጠቀም ያለና አስትማማኝ ትርፍ ባሻገር ሀገር በቀል የነዳጅ ኩባንያዎችን ዓቅም መገንባት ለወደፊቱ ኢትዮጵያ ውስጥ በተፈጠረ ሀብትና ዕውቀት ከፍተኛ ትርፍ ወደሚያስገኘው የጋዝና ነዳጅ ፍለጋ ሥራ የመሸጋገሪያ ድንጋይ በመሆን ያገለግላል።

ስለ ዳሎል አይል አ.ማ. አጭር መግለጫ

ዳሎል አይል አ.ማ. በልዩ ሁኔታ ኢትዮጵያዊ የሆነ ከታች የተዘረዘሩትን የሚያሟላ የነዳጅ ድርጅትን ለማቋቋም ቆርጠው በተነሱ ኢትዮጵያውን ሞያተኞች የተመሰረተ ነው፤

- ዓለም አቀፍ ደረጃ ያለው
- በአንድ የማደያ ጣቢያ የተለያዩ ምርቶችን እና አገልግሎቶችን በማቅረብ ደንበኞች በነዳጅ ማደያ ጣቢያ የሚያገኙትን አገልግሎት አዲስ መልክ ማስያዝ
- ከተለመደው የንግድ አሰራር ልቆ እና ርቆ በመሄድ አዳዲስ የንግድ መንገዶችን በመከተል የደንበኞችን ምቹት መጨመር

ራዕይ

በኢትዮጵያ እጅግ ተመራጭ የነዳጅ ኩባንያ መሆን

ዓላማ

አመቺ፣ ቅልጥፍና የተምላበት እና ልዩ በሆነ አገልግሎት ጥራት ያላቸው ነዳጆችን፣ ቅባቶችንና ሌሎች ተያያዥ ምርቶችን አስተማማኝ በሆነ መንገድ ለደንበኞች ማቅረብ፤

የኩባንያው ምርቶች

ዳሎል አይል አ.ማ. የሚሰማራባቸው የንግድ ሥራዎች ዓይነት በተመለከተ የክፍለ ሥራ /ፊዝ/ አካሄድን ይከተላል። ሥራ በሚጀምርባቸው የመጀመሪያዎቹ ሰዓት ዓመታት በዋናነት በሚከተሉት ምርቶችና አገልግሎቶች ላይ ትኩረት ያደርጋል።

- የነዳጅ ምርቶች፡- ቤንዚን፣ናፍታ እና ነጭ ጋዝ
- የነዳጅ ቅባቶችና ዘይቶች
- ሌላ ተያያዥ ምርቶች እና አገልግሎቶች (ነዳጅ ነክ ያልሆኑ)

ኩባንያው ገበያውን ከተቆናጠጠ ከኋላ የሁለተኛ ዙር የአክሲዮን ሽያጭ ለህዝብ ያቀርባል። በአራተኛው የሥራ ዘመኑ ኩባንያው የሚያቀርባቸው ምርቶችና አገልግሎቱን በማስፋት የሚከተሉት እንዲካተቱ ያደርጋል።

- ቢቱሜን (የአስፋልት ሬንጅ)
- የአውሮፕላን ነዳጅ (አቪዬሽን ጋዝ እና ጄት ኤ-1)
- ኤልፒጂ (ቡታ ጋዝ)

የዳሎል አይል አክሲዮን ማህበር እና የአገልግሎት መስጫ ጣቢያዎች የሚገኙበት ቦታ

የዳሎል አይል አ.ማ. ዋና መስሪያ ቤቱ በአዲስ አበባ ከተማ ይሆናል። ኩባንያው ሥራ ከሚጀምርበት ጊዜ አንስቶ በ5 ዓመታት ውስጥ አነስተኛ የነዳጅ ማከማቻ ዴፖ በአዲስ አበባ ከተማ ዙሪያ በሚገኝ ቦታ ይገነባል። ኩባንያው የነዳጅ ማደያ ጣቢያዎች የሚገነቡባቸውን ስትራቴጂያዊ ከተሞችን እና አካባቢዎችን በጥንቃቄ አጥንቷል። እንደ እስትራቴጂ ዳሎል አይል ለባለሞተር ተሸከርካሪዎች አመቺና ተደራሽ በሆኑ ከፍተኛ የሆነ የትራፊክ ፍሰት ባለባቸው የንግድ ቦታዎችና አካባቢዎች በተገቢው ሁኔታ ኢንቬስት ለማድረግ ትኩረት ያደርጋል። ከተለመደው በነዳጅ ማደያዎች አማካኝነት አገልግሎት የመስጠት አሰራር በተጨማሪ ኩባንያው ወደ ተጠቃሚዎች ቀረብ ተብሎ አገልግሎት የሚሰጥባቸው አዳዲስ እና ልዩ የአገልግሎት አሰጣጥ መንገዶችን ተግባራዊ ያደርጋል።

በዳሎል አይል አ.ማ. ላይ ኢንቨስት የሚያደርጉባቸው አምስት ምክንያቶች፡

1

የነዳጅ ዘርፍ ፈጣንና ቀጣይነት ያለው ትርፍን የሚያስገኝ በመሆኑ፡- ነዳጅ በአለም ላይ በከፍተኛ ደረጃ ከሚሸጡ ምርቶች አንዱ ነው። ከሌሎች የንግድ ሥራዎች በተለይ የነዳጅ ኩባንያዎች አመሰራረት/አወቃቀር አገልግሎት ለመጀመር የሚያስፈልገውን የመነሻ ሥራ ሰፊ የሆነ አማራጮችን የሚሰጥ ነው። የዳሎል አይል አ.ማ. አላማ የአክሲዮን ሽያጭን በ6 ወራት ጊዜ ውስጥ አጠናቆ ወዲያውኑ የነዳጅ ማደያ ጣብያዎችን ግንባታ በመጀመር በስድስት ወራት ለማጠናቀቅ ነው። መስከረም 2003 ዓ.ም. ሥራውን በይፋ የሚጀምርበት ጊዜ ይሆናል።

በኢትዮጵያ መንግስት ለነዳጅ ዘይቶች እና ቅባቶች የተተመነው የትርፍ መጠን ለነዳጅ ምርቶች ከተተመነው አነስተኛ ትርፍ ጋር ሲነፃፀር ዳጉስ ያለ ነው። ቢቱሜን፣ የአውሮፕላን ነዳጅ እና ቡታጋዝም ማራኪ የሆነ ትርፍ ያስገኛሉ። ከፍ ብለው ከተጠቀሱት የነዳጅን በማከፋፈል ከሚገኙ ትርፎች በተጨማሪ ዳሎል አይል አ.ማ. በመላ ሀገሪቱ በሚገነቡ ዓለም አቀፍ ደረጃን የጠበቁ የነዳጅ ማደያ ጣብያዎች ላይ ነዳጅ ነክ ያልሆኑ የንግድ ስራዎችን ለማካሄድ በትጋት ይንቀሳቀሳሉ።

የዳሎል አይል አ.ማ. የወደፊት ገቢ ማሳያ  
ኢ.ኤ.አ. ከ2011 እስከ 2016 ላለው ጊዜ

ዓይነት	መግለጫ	ዓመታት					
		2011	2012	2013	2014	2015	2016
ካፒታል ኢንቨስትመንት	('000) ብር	150,000			100,000		
የኔትዎርክ ዕቅድ	የማደያ ጣብያዎች ብዛት - የኩባንያው የሆኑ	20	20	20	30	30	30
	የማደያ ጣብያዎች ብዛት - የአዳዮች የሆኑ	10	20	30	40	50	50
	የማደያ ጣብያዎች ብዛት ድምር	30	40	50	70	80	80
የሽያጭ መጠን	የኢንዱስትሪው መጠን ግምት('000) ሊትር	3,218,070	3,606,602	4,209,410	4,563,875	5,153,161	5,153,161
	የገበያ ድርሻ - ዳሎል አይል አ.ማ.	6%	9%	14%	18%	21%	21%
	የሚገመት ሽያጭ - ዳሎል አይል አ.ማ.	201,209	341,740	589,701	820,243	1,067,572	1,067,572
የሽያጭ ገቢ	ድምር ትርፍ ('000) ብር	36,039	57,039	100,887	132,871	188,231	188,231
	ተጓዳኝ ገቢ ('000) ብር	1,920	2,112	2,429	2,915	3,643	3,643
	ጠቅላላ ገቢ ('000) ብር	37,959	59,151	103,316	135,785	191,874	191,874
ወጪ	የማከማቻ እና ተያያዥ ስራዎች ወጪዎች('000) ብር	(1,373)	(1,510)	(1,737)	(2,084)	(2,605)	(2,605)
	የሽያጭ ቦታዎች ወጪ('000) ብር	(638)	(743)	(931)	(1,248)	(1,789)	(1,789)
	የገበያና ሽያጭ ወጪዎች ('000) ብር	(8,475)	(9,322)	(10,721)	(12,865)	(16,081)	(16,081)
	የጋራ የድጋፍ አገልግሎቶች ('000) ብር	(4,517)	(4,968)	(5,714)	(6,857)	(8,571)	(8,571)
	ዲፕሎማሲ ('000) ብር	(6,796)	(6,796)	(6,796)	(13,811)	(13,811)	(13,811)
	ጠቅላላ ወጪዎች ('000) ብር	(21,798)	(23,341)	(25,898)	(36,864)	(42,857)	(42,857)
ታክስ ማይክራል የተጣራ ገቢ		16,161	35,810	77,418	98,921	149,017	149,017
	ታክስ - 30%	4,848	10,743	23,226	29,676	44,705	44,705
ታክስ ተከፍሎ የተጣራ ገቢ		11,313	25,067	54,193	69,245	104,312	104,312

ማስታወሻ - ዳሎል አይል አ.ማ. ከስስት ስኬታማ የስራ አመታት በኋላ ካፒታሉን በተጨማሪ 100 ሚሊዮን ብር ለማሳደግ አቅዷል።

2

ለነዳጅ ምርቶች ያለው የፍላጎት መጠንና ባህርይ፡- ነዳጅ በግዴታ የሚፈለግ ምርት ከመሆኑም በላይ ለነዳጅ ምርቶች ያለው ፍላጎት ቋሚ ነው። ተፈላጊነታቸው በዋጋ እና ሌላ ኢኮኖሚያዊ ምክንያቶች ከሚዋኸቀው ሌሎች የንግድ ሥራዎች በተለየ የነዳጅ ምርቶች ኢኮኖሚያዊ አድገት በሚቀንሰበት ጊዜ እንኳን ተፈላጊነታቸው ይጨምራል። ለምሳሌ የሀገራችንን ሁኔታ እንኳ ብንመለከት ከጥር እስከ ሰኔ 2001 ዓ.ም. ባለው ጊዜ ውስጥ የነዳጅ ፍጆታ ባለፈው ዓመት ከነበረው ተመሳሳይ ጊዜ ጋር ሲነፃፀር በ7% ዕድገት አሳይቷል። ከኢንቨስትመንት አኳያም በዓለም በተፈጠረው የፋይናንስ ቀውስ በፈጠረው ጫና ምክንያት የበርካታ የንግድ ዘርፎች የሥራ እንቅስቃሴ የቀዘቀዘ ሲሆን ኢትዮጵያ ውስጥ የሚገኙ የነዳጅ ኩባንያዎች ጠቀም ያለ ትርፍ ማስገኘታቸውን በመቀጠላቸው ለባለሀብቶች አሁን የተፈጠረው የዓለም የፋይናንስ ቀውስ እንዲቋቋሙ የሚያስችል መተማመንን ፈጥረውላቸዋል።

3

የነዳጅ ንግድ ያለው የኪሣራ ስጋት አነስተኛ በመሆኑ፡- በነዳጅ ንግድ ሥራ የነዳጅ አገልግሎት መስጫ ጣብያዎች መረብ አንድ ጊዜ ተገንብተው ሥራ ከጀመሩ በኋላ በካፒታል እሴቶች ላይ የሚደረገው ወጪ አነስተኛ ስለሚሆን በርካታ ያለው የባለሀብቶች ገንዘብ የሚፈሰው እና የሚዘዋወረው የነዳጅ ምርቶች ግዥ ላይ ይሆናል። የተገዙ እና የተከማቹ ነዳጆች ከብር ቀጥለው በፍጥነት የሚለወጡ ሀብቶች በመሆናቸው በዘርፉ ላይ መስማራት ባለሀብቶች የንግድ ሥራዎቻቸውን ዘርፈ ብዙ ለማድረግ ያስችላቸዋል። በተጨማሪም የኢትዮጵያ መንግስት በሀገሪቱ የሚኖረውን የነዳጅ ምርቶች ስርጭት ቀና እንዲሆን በፈቀደው ማበረታቻ መሠረት የነዳጅ ኩባንያዎች ለ30 ቀናት ያህል በነዳጅ አቅርቦት ላይ ከኢ.ነ.ድ. የዱቤ አገልግሎት ይሰጣቸዋል። ከቁጥጥር አኳያም የወጪና የዋጋ አወጣጡ በከፍተኛ ሁኔታ ግልፅ እና አውቶማቲክ በመሆኑ የነዳጅ ንግድ ሥራ ለባለሀብቶች አስተማማኝ ነው። በንግድ ሥራው ላይ አንዳችም ክፍተት እንዳይፈጠር ለማድረግ ዳሎል አይል አ.ማ. አስፈላጊ በሆኑ የአሰራር ዘዴዎችና የኢንፎርሜሽን ቴክኖሎጂ ላይ ኢንቨስት ለማድረግ ዕቅድ አለው።



4

**በዳሎስ አይል አ.ማ. ኢንቨስት ያደረጉ ሁሉ የሚያገኙት ነገር ይኖራል፡-**

አንድ መቶ እና ከዚያ በላይ የሆኑ አክሲዮኖችን በመግዛት ሙሉ ክፍያውን እስከ ጥቅምት 30 ቀን 2002 ዓ.ም. ድረስ የሚያጠናቅቁ ባለአክሲዮኖች ከሆኑ የዳሎስ አይል አክሲዮን ማህበር የነዳጅ ማደያና አገልግሎት መስጫ ጣብያ(Dealer) ወኪል ለመሆን ዕድል ይኖርዎታል። እርስዎ ራስዎ የሚያዙበት የነዳጅ ማደያ ጣብያን ለመምራት የሚያስችል ዕድል ለማግኘት ብቃት እና ፍላጎት አለዎት? መልስዎ አዎ ከሆነ ዳሎስ አይል አ.ማ. ለርስዎ ይሆናል።

ኢኮኖሚያዊ ፈተናዎች በበዙበት ጊዜ ገንዘብዎን ለርስዎ እና ለቤተሰብዎ የፋይናንስ ዋስትና እና መረጋጋትን ሊያረጋግጥ በሚችል የንግድ ዘርፍ ላይ ለማዋል የሚፈልጉ ከሆነ ዳሎስ አይል አ.ማ. ለርስዎ ተስማሚ ኢንቨስትመንት ነው። በመጨረሻም የዋጋ ግሽብቱ እና በእጅዎ ያለው የካፒታል መጠን የሚያሳስቡት ከሆነ ዳሎስ አይል አ.ማ. እጅግ የላቀ የኢንቨስትመንት አማራጭዎ በመሆን እርስዎ በሌሎች የግል ጉዳዮችዎ ላይ እንዲያተኩሩ እድል ይሰጥዎታል።

5

**ዳሎስ አይል አ.ማ. አለም አቀፍ ደረጃ ያለው የሥራ አመራርን ተግባር ላይ ያውላል፡- ዳሎስ አይል አ.ማ.ማህበርን በአጭር ጊዜ ውስጥ እጅግ ውጤታማ ከሚያደርጉት ምክንያቶች ውስጥ የሚከተሉት ጠንካራ ጎኖቹ ይገኙበታል፡-**

- የኩባንያው መስራቾች ራዕይ ያላቸው እና ሼል እና ኤክስን ሞቢል በመሳሰሉ ግዙፍ አለም አቀፍ የነዳጅ ኩባንያዎች ውስጥ የበለፀገ በሃገር ውስጥ እና አለም አቀፍ ቀጥተኛ የሥራ ልምድ ያላቸው ናቸው።
- የነዳጅ ዘይቶችንና ቅባቶችን በተመለከተ ዳሎስ አይል አ.ማ.ማህበር ከፍተኛ የጥራት ደረጃ ያላቸው አለም አቀፍ ዘይቶችን ያቀርባል። አስፈላጊ ሆኖ ሲገኝ ዳሎስ አይል አ.ማ. በነዳጅ ንግድ ላይ ከተሰማሩ አለም አቀፍ ኩባንያዎች ጋር በሽርክና ወይም በጀይንት ሼንቸር በመስራት ተዋህዶ እና ተወዳደሪነትን ለመፍጠር ይሰራል።
- ቁልፍ በሆኑ ስትራቴጂያዊ ቦታዎች ላይ በጥንቃቄ ኢንቨስት በማድረግ፣ እና ያሉንን የኔትዎርክ መገልገያዎች መቶ በመቶ በመጠቀም ኢንቨስትመንታችንን በላቀ መልኩ ለማከናወን ኩባንያው ይጥራል።
- የነዳጅ ምርቶችን በማቅረብ ላይ ብቻ በማተኮር አሰራራችን በተለመደው የነዳጅ ምርቶች ንግድ አሰራር አይገደብም። የዳሎስ የነዳጅ ማደያ አገልግሎት መስጫ ጣብያዎች በላቀ የደንበኞች አገልግሎት አሰጣጥ፣ የተለያዩ ነዳጅ ነክ የልሆኑ ምርቶች እና አገልግሎቶች ለተጠቃሚዎች የሚያቀርቡ በአንድ ጊዜ ሁሉንም አገልግሎት የሚሰጡ ይሆናል።

**ክፍል ሀ**  
**ህግ ነክ መረጃዎች**

**ምስረታ እና ምዝገባ**

ዳሎል ኦዲት አ.ማ. በኢትዮጵያ የንግድ ህግ መሠረት ተቋቁሞ ነሐሴ 22 ቀን 2001 ዓ.ም. በንግድ እና ኢንዱስትሪ ሚኒስቴር ተመዝግቧል። ኩባንያው እያንዳንዳቸው የብር 1,000 ዋጋ ባላቸው አክሲዮኖች በብር 1,400,000 (አንድ ሚሊዮን አራት መቶ ሺህ) መነሻ ካፒታል በ7 ግለሰቦች ተቋቁሟል። የሰባቱ መሥራች ግለሰቦች አጭር የማንነታቸው መግለጫ በዚህ ንግድ ምዝገባ ቀርቧል። አሁን በሚደረገው የአክሲዮን ሽያጭ 150,000 አክሲዮኖችን ለህዝብ በመሸጥ የኩባንያው ካፒታል ወደ ብር 151,400.000 ከፍ ይላል።

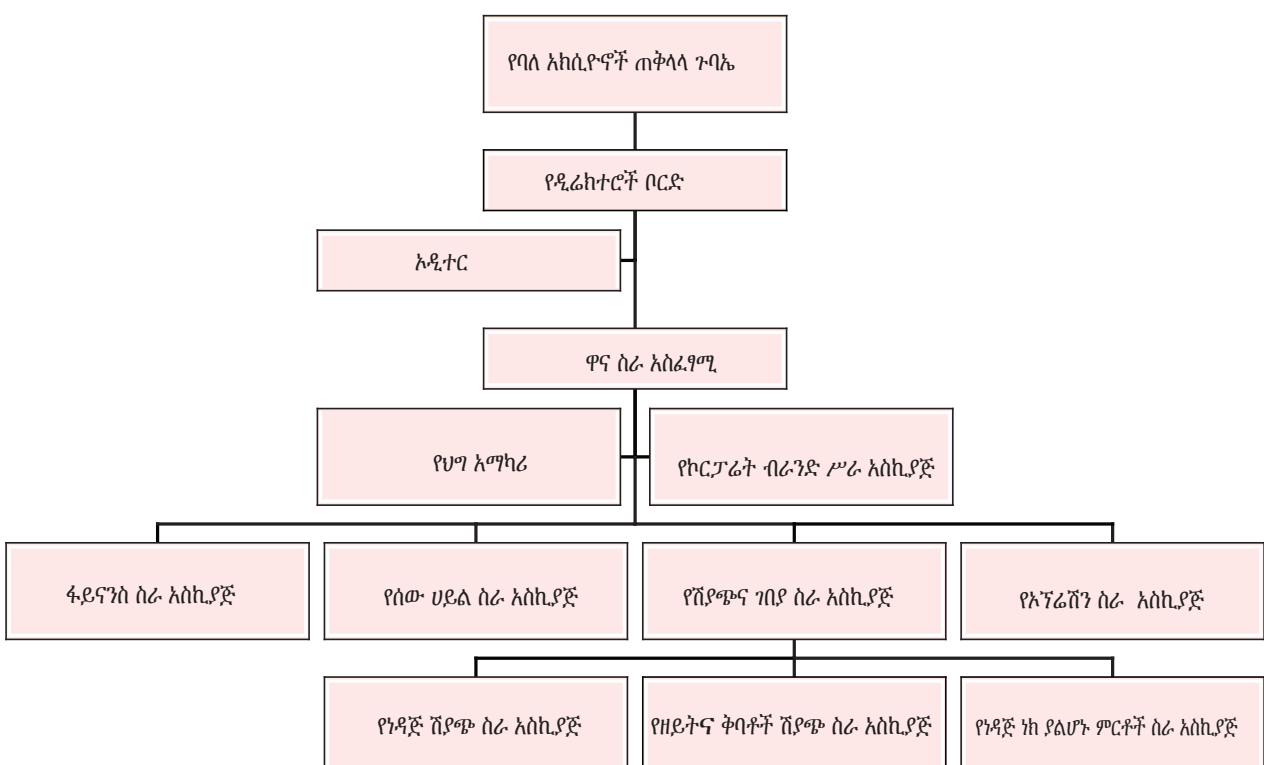
**ኩባንያው ዓላማዎች**

በመመስረቻ ፅሁፍ በተቀመጠው መሠረት ዳሎል ኦዲት አ.ማ. የሚከተሉት የንግድ ዓላማዎች አሉት።

- 1) የነዳጅ ምርቶችን ማስራጨት
- 2) የነዳጅ ዘይቶችን እና ቅባቶችን ወደ ሀገር ውስጥ ማስገባትና ማስራጨት
- 3) የነዳጅ ማደያ ጣቢያዎችን አገልግሎት መስጠት
- 4) የነዳጅ ምርቶችን ማጓጓዝ
- 5) የነዳጅ ፍለጋና ማጣራት ሥራዎች ላይ መሰማራት
- 6) ከንግድ ዓላማው ጋር ተያያዥነት ያላቸውን ሥራዎች ማከናወን

**አደረጃጀትና ስራ አመራር**

**የአመራር መዋቅር**



አደራጃጀት

የኩባንያው የበላይ ውሳኔ ሰጪ አካል የባለ አክሲዮኖች ጠቅላላ ጉባኤ ሲሆን የኩባንያው አሰራርን ለመከታተል ዓመታዊ መደበኛ ስብሰባ ያካሂዳል። አስፈላጊ በሆነበት ጊዜ ሁሉ የባለ አክሲዮኖች አስቸኳይ ጠቅላላ ጉባኤ ሊካሄድ ይችላል።

ባለ አክሲዮኖች በመጀመሪያው አጠቃላይ ስብሰባቸው ላይ ለሦስት ዓመታት የሚያገለግሉ የዳይሬክተሮች ቦርድ አባላትን ይመርጣሉ። የዳይሬክተሮች ቦርድ አባላት ፓሊሲ ጉዳዮችን፣ ዓመታዊ ዕቅዶችን እና በጀትን የማፅደቅና የመከታተል እና የኩባንያውን ዋና ስራ አስፈጻሚ መሾምን በሚመለከት ሃላፊነት ይኖራቸዋል።

ሥራ አመራር

ዳሎል ኦይል አ.ማ. በአቶ ኢዲዲያ አሰፋ የሚመራ ጽ/ቤት አቋቁሟል።

የውጭ አዲተሮች

በባለ አክሲዮኖች ጠቅላላ ጉባኤ ይሾማሉ፤

የትርፍ ክፍፍል

በንግድ ህጉ አንቀፅ 310 መሠረት ይህንን የአክሲዮን አቅርቦት የሚቀበል አመልካች ከኩባንያው የተጣራ ትርፍ ውስጥ በዓመት 14 በመቶ (14%) ያህሉ ለሦስት ዓመታት ያህል ከላይ ለተጠቀሱት የኩባንያው አደራጃጅ እንዲከፈል በማይለወጥ ሁኔታ ስምምነት ውስጥ ገብቷል። ሰባቱም አደራጃጅ የማንነት መግለጫቸው በዚህ ፕሮሰፔክቲቭ ውስጥ የተካተቱ ሲሆኑ የስኬት ንግሞችን ኋይተ.የግ.ማ. ባለቤቶች ናቸው። የኩባንያው የሥራ መጀመሪያ ቀን የነዳጅ ማደያ አልግሎት ጣቢያዎች ተገንብተው ኩባንያው በይፋ ስራውን የሚጀምርበት ቀን ነው።

የፋይናንስ መረጃ

አሁን ያለበት ሁኔታ

የኩባንያው የማቋቋሚያ መነሻ ካፒታል በሰባቱ መስራቾች የተዋጣ ብር 1,400,000 (አንድ ሚሊዮን አራት መቶ

ሺህ) ሆኖ የእያንዳንዱ አክሲዮን ዋጋ ብር 1,000 (አንድ ሺህ) ነው። እያንዳንዱ መስራች አባል የብር 200,000 (ሁለት መቶ ሺህ) ካፒታል ኢንቨስትመንት አድርጓል። የኩባንያው ሙሉ ካፒታል የሚኖረው የአክሲዮን ሽያጭ ሲጠናቀቅ ነው።

የባንክ ብድር

ኩባንያው በአሁኑ ጊዜ የባንክ ብድር የለበትም ነገር ግን ለስራ ማከናወኛ ካፒታል የሚሆን የአብሮ ድራፍት ብድር ከባንክ ሊያገኝ ይችላል።

የዲቪደንድ ፓሊሲ

እያንዳንዱ ባለ አክሲዮን በአክሲዮን ይዞታው ልክ ከኩባንያው የተጣራ ትርፍ ላይ ዲቪደንድ የማግኘት መብት ይኖረዋል። የሚከፈለው የዲቪደንድ መጠን በባለ አክሲዮኖች ጠቅላላ ጉባኤ የሚገለፅ ይሆናል።

የአክሲዮን ሽያጭ

አክሲዮን የሚዘገቡት መንገድ

የአክሲዮን ገዢዎች የንግድ ፕሮሰፔክቲቭን ቅጂ ከአደራጃጅ ጽ/ቤት ወይም ከህጋዊ የሽያጭ ወኪሎች ማግኘት ይችላሉ። በውጭ ሀገር የሚኖሩ ገዢዎች [www.daloloil.com](http://www.daloloil.com) ከሚለው ድህረ ገፅ ገፅን ንግድ ፕሮሰፔክቲቭን ለማግኘት ይችላሉ። አክሲዮኖች የሚሸጡት እ.ኤ.አ. ከነሃሴ 26 2001 እስከ ታህሳስ 22 2002 ድረስ ነው። ሁለት የማመልከቻ ቅጾች (አንድ ለግለሰብ አመልካቾች አንድ ለኮርፖሬት አመልካቾች) በዚህ ንግድ ፕሮሰፔክቲቭ በስተመጨረሻ ላይ ይገኛሉ። አክሲዮን ገዢዎች ቅጾቹን ከአደራጃጅ ጽ/ቤት፣ ከህጋዊ ወኪሎች ወይም ከዳሎል ኦይል ድህረ ገፅ ማግኘት ይችላሉ።

የክፍያ ሁኔታ

የአንድ አክሲዮን ዋጋ ብር 1,000 ሲሆን ለእያንዳንዱ አክሲዮን ተጨማሪ ብር 70 የአገልግሎት ዋጋ ይከፈላል። የአክሲዮን ክፍያ በዳሎል ኦይል አክሲዮን ማህበር ስም ወደ ተከፈቱ ዝግ የባንክ ሂሳቦች የሚገባ ሲሆን የአገልግሎት ክፍያው በ “ስኬት ንግሞችን ኋይተ.የግ.ማ.” ስም ለዚህ ዓላማ በተመሳሳይ ቅርንጫፎች በተከፈቱት ተንቀሳቃሽ

ሂሳቦች ገቢ ይደረጋል። የአክሲዮን ክፍያው በዝግ ሂሳብ ውስጥ ተቀማጭ ሆኖ በባለ አክሲዮኖች ጠቅላላ ጉባኤ ውሳኔ መሰረት ብቻ ይንቀሳቀሳል። የአገልግሎት ክፍያው ኩባንያውን ለማቋቋም የሚያስፈልጉ የጥናትና ምርምር፣ የአስተዳደራዊ ወጪዎች፣ የሽያጭ ኮሚሽኖችን፣ የአማካሪዎች ክፍያ የመሳሰሉ የማስታወቂያ ወጪዎችን ለመሸፈን ይውላል። ክፍያዎችን በገጽ 3 በተጠቀሰው መልኩ በሙሉ ወይም በከፊል ማከናወን ይቻላል። የአገልግሎት ክፍያ ግዢው ሲከናወን በሙሉ በአንድ ጊዜ ይከፈላል። ክፍያዎችን በሙሉ በጽ/ቤታችን በአካል በመቅረብ ወይም በዚህ ንግድክተስ በተዘረዘሩት የባንክ ቅርንጫፎች መፈፀም ይቻላል። የአክሲዮን ገዢዎች የባንክ የክፍያ ደረሰኝ ወደ ጽ/ቤቱ ወይም ህጋዊ ወኪሎች ዘንድ ማቅረብ አለባቸው። ያልተሟሉ ወይም የክፍያ ደረሰኝ ያልተያያዘባቸው ቅጾች ተቀባይነት አይኖራቸውም። የሽያጭ ወኪሎች ገንዘብ የመቀበል ስልጣን እንደሌላቸው አክሲዮን ገዢዎች ከወዲሁ እንዲያውቁት እናሳስባለን።

የባንክ የክፍያ ደረሰኝ እና የማረጋገጫ ደብዳቤው የአክሲዮን ግዢ ማስረጃዎች በመሆናቸው ባለ አክሲዮኖች ሙሉ ክፍያ አጠናቀው የአክሲዮን ሰርተፊኬት እስከሚሰጣቸው ድረስ በጥንቃቄ ሊይዙዋቸው ይገባል። የአክሲዮን ሰርተፊኬት የሚሰጠው የአክሲዮን ግዢ ሙሉ ክፍያ ሲጠናቀቅ ብቻ ነው።

**ክፍል ለ**

**ተጨማሪ መረጃዎች**

**የመመስረቻ ፅሁፍ ማጠቃለያ**

የመመስረቻ ፅሁፍ 13 አንቀጾችን አሉት። ስለ ኩባንያው መቋቋም፣ ስለ መሰራቻ አባላት፣ ስለ አክሲዮን ማህበሩ የንግድ አላማዎች ይደነግጋል። የመመስረቻ ፅሁፍ ስለ ኩባንያው አካላት እና ስለ እያንዳንዳቸው ስልጣንና ሀላፊነት እንዲሁም ስለ ትርፍ አከፋፈል ይገልጻል።

**የመተዳደሪያ ደንቡ ማጠቃለያ**

የመመስረቻ ፅሁፍ ኩባንያው ሥራ የሚገዛበትን ስነ ስርዓት ይደነግጋል። ደንቡ 30 አንቀጾችን የያዘ ሲሆን የሱብሰባ ጥሪ አደራገግ፣ ስለ ምልዐተ ጉባኤ፣ ስለ ርቀት ድምፅ አሰጣጥ፣ ስለ ጠቅላላ ጉባኤ አብላጫ ድምፅ፣ የዋና ስራ አስፈጻሚ ስልጣንና ሀላፊነት፣ ስለኩባንያው የሂሳብ መዝገብ አያያዝና የፋይናንስ ሪፖርት አቀራረብ፣ ስለ አባልነት መልቀቅ እና የአባል መሞት የመሳሰሉት የስነ ስርዓትና አስተዳደራዊ ጉዳዮችን በተመለከተ ይደነግጋል። በተጨማሪም አንድ የአክሲዮን አይነት ብቻ ያለ መሆኑን እና ከአክሲዮኖች ጋር ተያያዥ የሆኑ መብቶች እንዲሁም የባለ አክሲዮኖች መብትና ሀላፊነቶች በተመለከተም በዝርዝር ተደንግጓል።

**ባለቤትነት**

ባለቤትነት ሙሉ ክፍያ ከተፈፀመ በኋላ በሚሰጥ የአክሲዮን ሰርተፊኬት ይረጋገጣል። እያንዳንዱ ባለአክሲዮን የኩባንያውን ጉዳዮች በተመለከተ በጠቅላላ ጉባኤ በቀጥታ ድምፅ በመስጠት ወይም በዲሬክተሮች ቦርድ አማካኝነት ውሳኔ የመስጠት ስልጣን አለው።

**ይፋ የሆኑ ሰነዶች**

- ❖ የመመስረቻ ፅሁፍ
- ❖ የመተዳደሪያ ደንብ

ሂሳብ የተከፈተባቸው ባንኮች ዝርዝር

<p>• የኢትዮጵያ ንግድ ባንክ ኅተራ ቅርንጫፍ</p> <table border="1"> <tr> <td colspan="2">ዳሎስ ኦልድ አ.ማ.</td> </tr> <tr> <td>የዝግ ሂሳብ ቁ.</td> <td>0171843076100</td> </tr> <tr> <td colspan="2">ስኬት ንግድ ስም ሲ.የተ.የግ.ማ.</td> </tr> <tr> <td>ሂሳብ ቁ.</td> <td>0171843076200</td> </tr> </table>	ዳሎስ ኦልድ አ.ማ.		የዝግ ሂሳብ ቁ.	0171843076100	ስኬት ንግድ ስም ሲ.የተ.የግ.ማ.		ሂሳብ ቁ.	0171843076200	<p>• ሱብረት ባንክ ወሎ ሰፈር ቅርንጫፍ</p> <table border="1"> <tr> <td colspan="2">ዳሎስ ኦልድ አ.ማ.</td> </tr> <tr> <td>የዝግ ሂሳብ ቁ.</td> <td>1161810704467018</td> </tr> <tr> <td colspan="2">ስኬት ንግድ ስም ሲ.የተ.የግ.ማ.</td> </tr> <tr> <td>ሂሳብ ቁ.</td> <td>1161810704567012</td> </tr> </table>	ዳሎስ ኦልድ አ.ማ.		የዝግ ሂሳብ ቁ.	1161810704467018	ስኬት ንግድ ስም ሲ.የተ.የግ.ማ.		ሂሳብ ቁ.	1161810704567012
ዳሎስ ኦልድ አ.ማ.																	
የዝግ ሂሳብ ቁ.	0171843076100																
ስኬት ንግድ ስም ሲ.የተ.የግ.ማ.																	
ሂሳብ ቁ.	0171843076200																
ዳሎስ ኦልድ አ.ማ.																	
የዝግ ሂሳብ ቁ.	1161810704467018																
ስኬት ንግድ ስም ሲ.የተ.የግ.ማ.																	
ሂሳብ ቁ.	1161810704567012																
<p>• ዳሽን ባንክ ቦሌ አካባቢ</p> <table border="1"> <tr> <td colspan="2">ዳሎስ ኦልድ አ.ማ.</td> </tr> <tr> <td>የዝግ ሂሳብ ቁ.</td> <td>0012872988001</td> </tr> <tr> <td colspan="2">ስኬት ንግድ ስም ሲ.የተ.የግ.ማ.</td> </tr> <tr> <td>ሂሳብ ቁ.</td> <td>0012872987001</td> </tr> </table>	ዳሎስ ኦልድ አ.ማ.		የዝግ ሂሳብ ቁ.	0012872988001	ስኬት ንግድ ስም ሲ.የተ.የግ.ማ.		ሂሳብ ቁ.	0012872987001	<p>• ንብ ኢንተርናሽናል ባንክ ወሎ ሰፈር ቅ.</p> <table border="1"> <tr> <td colspan="2">ዳሎስ ኦልድ አ.ማ.</td> </tr> <tr> <td>የዝግ ሂሳብ ቁ.</td> <td>147</td> </tr> <tr> <td colspan="2">ስኬት ንግድ ስም ሲ.የተ.የግ.ማ.</td> </tr> <tr> <td>ሂሳብ ቁ.</td> <td>146</td> </tr> </table>	ዳሎስ ኦልድ አ.ማ.		የዝግ ሂሳብ ቁ.	147	ስኬት ንግድ ስም ሲ.የተ.የግ.ማ.		ሂሳብ ቁ.	146
ዳሎስ ኦልድ አ.ማ.																	
የዝግ ሂሳብ ቁ.	0012872988001																
ስኬት ንግድ ስም ሲ.የተ.የግ.ማ.																	
ሂሳብ ቁ.	0012872987001																
ዳሎስ ኦልድ አ.ማ.																	
የዝግ ሂሳብ ቁ.	147																
ስኬት ንግድ ስም ሲ.የተ.የግ.ማ.																	
ሂሳብ ቁ.	146																
<p>• ወጋገን ባንክ ወሎ ሰፈር ቅርንጫፍ</p> <table border="1"> <tr> <td colspan="2">ዳሎስ ኦልድ አ.ማ.</td> </tr> <tr> <td>የዝግ ሂሳብ ቁ.</td> <td>01</td> </tr> <tr> <td colspan="2">ስኬት ንግድ ስም ሲ.የተ.የግ.ማ.</td> </tr> <tr> <td>ሂሳብ ቁ.</td> <td>02</td> </tr> </table>	ዳሎስ ኦልድ አ.ማ.		የዝግ ሂሳብ ቁ.	01	ስኬት ንግድ ስም ሲ.የተ.የግ.ማ.		ሂሳብ ቁ.	02	<p>• አቢሲንያ ባንክ አሎግሮፕ ቅርንጫፍ</p> <table border="1"> <tr> <td colspan="2">ዳሎስ ኦልድ አ.ማ.</td> </tr> <tr> <td>የዝግ ሂሳብ ቁ.</td> <td>213</td> </tr> <tr> <td colspan="2">ስኬት ንግድ ስም ሲ.የተ.የግ.ማ.</td> </tr> <tr> <td>ሂሳብ ቁ.</td> <td>214</td> </tr> </table>	ዳሎስ ኦልድ አ.ማ.		የዝግ ሂሳብ ቁ.	213	ስኬት ንግድ ስም ሲ.የተ.የግ.ማ.		ሂሳብ ቁ.	214
ዳሎስ ኦልድ አ.ማ.																	
የዝግ ሂሳብ ቁ.	01																
ስኬት ንግድ ስም ሲ.የተ.የግ.ማ.																	
ሂሳብ ቁ.	02																
ዳሎስ ኦልድ አ.ማ.																	
የዝግ ሂሳብ ቁ.	213																
ስኬት ንግድ ስም ሲ.የተ.የግ.ማ.																	
ሂሳብ ቁ.	214																
<p>• አሮሚያ ኢንተርናሽናል ባንክ ቦሌ ቅርንጫፍ</p> <table border="1"> <tr> <td colspan="2">ዳሎስ ኦልድ አ.ማ.</td> </tr> <tr> <td>የዝግ ሂሳብ ቁ.</td> <td>175</td> </tr> <tr> <td colspan="2">ስኬት ንግድ ስም ሲ.የተ.የግ.ማ.</td> </tr> <tr> <td>ሂሳብ ቁ.</td> <td>174</td> </tr> </table>	ዳሎስ ኦልድ አ.ማ.		የዝግ ሂሳብ ቁ.	175	ስኬት ንግድ ስም ሲ.የተ.የግ.ማ.		ሂሳብ ቁ.	174	<p>• አዋሽ ኢንተርናሽናል ባንክ ቦሌ ቅርንጫፍ</p> <table border="1"> <tr> <td colspan="2">ዳሎስ ኦልድ አ.ማ.</td> </tr> <tr> <td>የዝግ ሂሳብ ቁ.</td> <td>554866</td> </tr> <tr> <td colspan="2">ስኬት ንግድ ስም ሲ.የተ.የግ.ማ.</td> </tr> <tr> <td>ሂሳብ ቁ.</td> <td>3450</td> </tr> </table>	ዳሎስ ኦልድ አ.ማ.		የዝግ ሂሳብ ቁ.	554866	ስኬት ንግድ ስም ሲ.የተ.የግ.ማ.		ሂሳብ ቁ.	3450
ዳሎስ ኦልድ አ.ማ.																	
የዝግ ሂሳብ ቁ.	175																
ስኬት ንግድ ስም ሲ.የተ.የግ.ማ.																	
ሂሳብ ቁ.	174																
ዳሎስ ኦልድ አ.ማ.																	
የዝግ ሂሳብ ቁ.	554866																
ስኬት ንግድ ስም ሲ.የተ.የግ.ማ.																	
ሂሳብ ቁ.	3450																



የግለሰቦች ወይም የኩባንያ/ ድርጅት ማመልከቻ

እኔ/እኛ ፤አቶ/ ወ/ሮ/ ካምፓኒ/ ድርጅት \_\_\_\_\_

አድራሻ: ከተማ \_\_\_\_\_ ክ/ክታማ \_\_\_\_\_ ቀበሌ \_\_\_\_\_

የቤቁ \_\_\_\_\_ ፖ.ሣ.ቁ \_\_\_\_\_

ስልክ:- የሥራ ቦታ \_\_\_\_\_ የቤት \_\_\_\_\_ ሞባይል \_\_\_\_\_

ፋክስ \_\_\_\_\_ ኢ.ሜል \_\_\_\_\_

በዜግነት \_\_\_\_\_ የሆንኩ/የሆንን የዳሎል. አይል አክሲዮን ማህበር ተራ አክሲዮኖችን ከዚህ በታች በተዘረዘረው ሁኔታ ለመግዛት አመለክታለሁ/ እናመለክታለን።

የእያንዳንዱ አክሲዮን ዋጋ ብር 1, 000/ አንድ ሺህ/ሆኖ ብዛታቸው \_\_\_\_\_ / \_\_\_\_\_

የሆነ ተራ አክሲዮኖች በድምሩ በብር \_\_\_\_\_ / \_\_\_\_\_ ለመግዛት እንደሚመለከተው ግዴታ ገብቻለሁ/ ገብተናል።

ይህ ስምምነት እንደተፈረመ

1. ሙሉ ክፍያውን ማለትም ብር \_\_\_\_\_ / \_\_\_\_\_ ወይም ( \_\_\_\_\_ %) ብር \_\_\_\_\_ / \_\_\_\_\_ ለዚህ ጉዳይ ተብሎ በተከፈተው የዳሎል አይል አክሲዮን ማህበር ዝግ ሂሳብ ቁጥር ውስጥ አስገባለሁ/ እናስገባለን።
2. ሁለተኛ ክፍያውን ( \_\_\_\_\_ %) ብር \_\_\_\_\_ / \_\_\_\_\_ በ \_\_\_\_\_ ቀን እና
3. ቀሪውን ( \_\_\_\_\_ %) ብር \_\_\_\_\_ / \_\_\_\_\_ በ \_\_\_\_\_ ቀን ለመክፈል ተስማምቻለሁ /ተስማምተናል።

የአገልግሎት ክፍያ

ለእያንዳንዱ የተገዛ አክሲዮን የሚከፈለው አገልግሎት ክፍያ 7 % ሲሆን ለተለያዩ የሽያጭና የስራ ማስኬጃ እንቅስቃሴዎች ክፍያ የሚውል ይሆናል። በጠቅላላ የአገልግሎት ክፍያ በአንድ ጊዜ ተሰልቶ ለዚህ ጉዳይ ተብሎ በተከፈተው የስኬት ፕሮሞሽን ኃ/የተ/የግ/ ማህበር ተንቀሳቃሽ ሂሳብ ቁጥር ውስጥ አስገባለሁ/ እናስገባለን።

የገንዘብ መጠን:- የጠቅላላ አክሲዮን ብዛት \_\_\_\_\_ x ብር 70.00, = \_\_\_\_\_

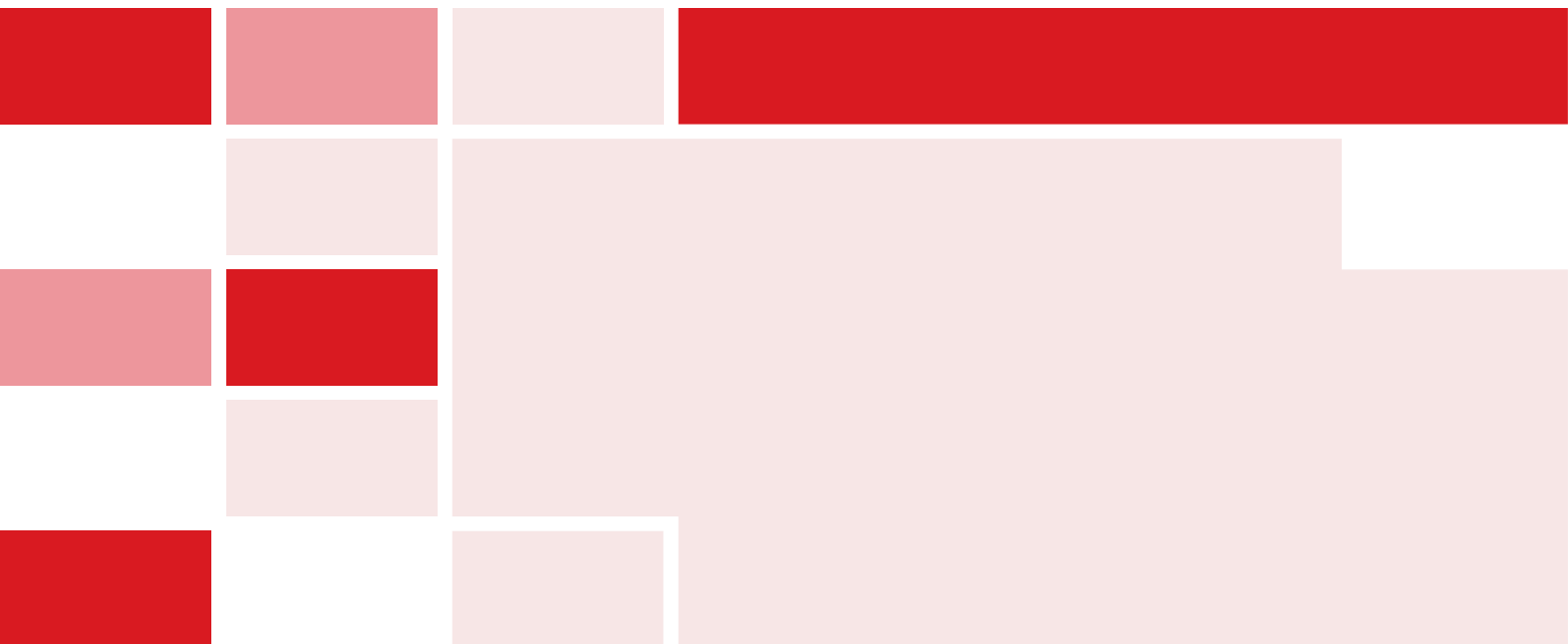
ለአክሲዮን ሽያጭ በዳሎድ አክሲዮን ማህበር አደራጆች የወጣውን መግለጫ/ prospectus/ በጥሞና ማንበቤን /ማንበባችንን እና የሽያጭ ሁኔታዎች ገደቦች እና ግዴታዎችን መቀበልን/ መቀበላችንን አረጋግጣለሁ/ እናረጋግጣለን።

ቀን \_\_\_\_\_

የአክሲዮን ገዢው ስም እና ፊርማ \_\_\_\_\_

የሽያጭ ወኪሉ ስምና ፊርማ \_\_\_\_\_





አድራሻ

ዳሎል አይል አክሲዮን ማህበር

ፖ.ሣ.ቁ. 11937

ኢትዮ - ቻይና ወዳጅነት መንገድ (ወሎ ሰፈር)

ሜድኮ ባዮ ሜዲካል ኮሌጅ አጠገብ የሚገኘው አዲስ ህንፃ ሁለተኛ ፎቅ

አዲስ አበባ

ኢትዮጵያ

ስ.ቁ. + 25111 416 38 38 ፣ +2511 416 57 57

+ 25111 416 17 32 ፣ +2511 416 17 33

ፋክስ + 25111416 40 02

ኢ.ሜል:- [info@daloloil.com](mailto:info@daloloil.com)

ድህረ ገፅ:- [www.daloloil.com](http://www.daloloil.com)

